

édito

Ça (se) réchauffe !

Le printemps commence à s'installer et il est temps de faire un résumé de l'automne et de l'hiver, chauds à plus d'un titre.

Comme « l'écho de Loos » n'est pas paru depuis un bon moment c'est l'occasion de discuter des actualités de l'environnement et de la vie sociale à Loos.

Les actualités ne manquent pas mais nous souhaitons également vous faire bénéficier d'informations et de conseils pas forcément disponibles pour tout un chacun.

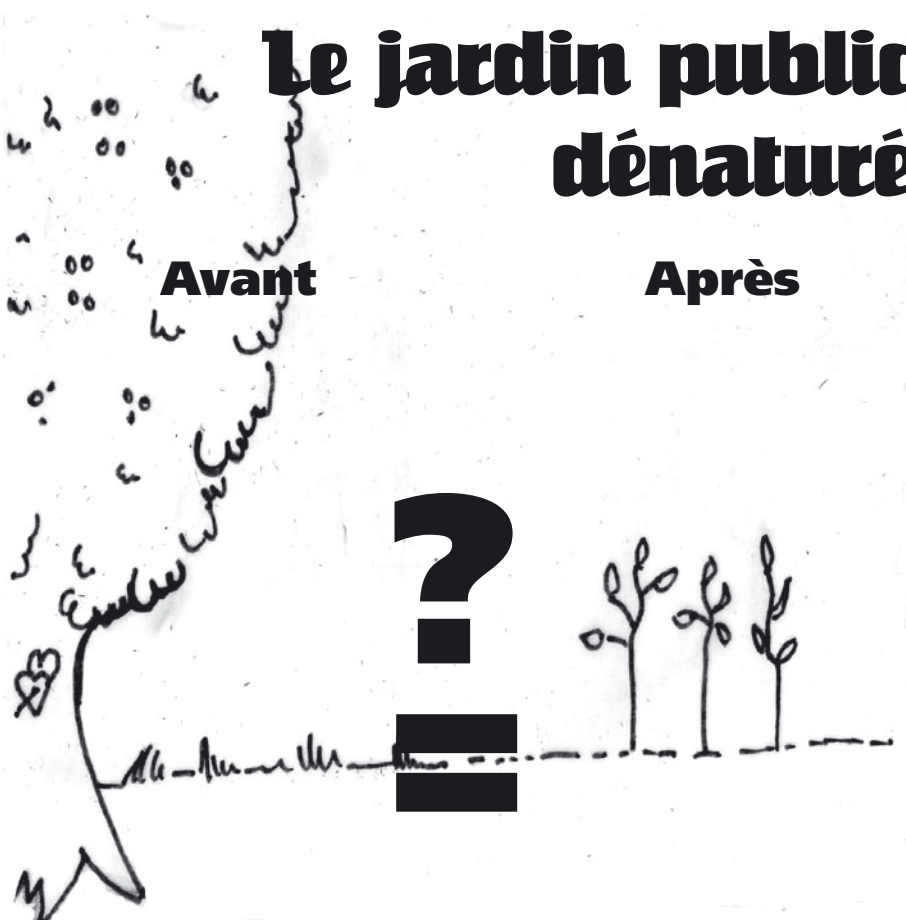
Ainsi nous espérons partager avec vous les bonnes résolutions pour un printemps écocitoyen et d'éveiller votre curiosité vis à vis des solutions pour une vie plus respectueuse des uns et des autres, mais aussi de l'environnement et des générations futures.

Et si cela vous ne suffit pas découvrez nos actualités sur notre site internet : <http://ecoloos.free.fr> ou si vous avez pris goût venez nous rejoindre. Nos prochaines dates sur le site ou par téléphone

Ecologiquement
votre équipe de « l'écho de Loos »

coté jardin

Le jardin public dénaturé



Nombreux sont les Loossois qui ont suivi avec stupéfaction le feuilleton sur le Jardin public situé dans le centre de Loos près du Beffroi.

En avril 2006 le magazine de la commune annonce les travaux de transformation du Jardin public faisant allusion à l'abattage de quelques arbres malades et présentant un schéma de la taille d'un timbre poste dont la légende est illisible.

L'étendue des abattages, découverte par les habitants en septembre, en choque plus d'un: Le cercle des marronniers centenaires ainsi que les vieux buis et les boisements près de l'école maternelle et de l'ancienne aire de jeux ont disparu.

D'autres arbres tomberont pendant les travaux, peu étonnant puisque aucune protection du patrimoine végétale a été

requis par la mairie ou effectuée par l'entreprise.

En s'adressant aux services techniques les citoyens Loossois n'obtiennent pas d'informations supplémentaires et pire encore leurs demandes ne sont même pas répertoriées et même niées par la municipalité.

Les desideratas du collectif des habitants et de l'association écoloos ont été présentées à la municipalité lors d'une audience qui leur était accordée avec 36 heures de délai pour le samedi 25 novembre à 8 heures 30. Nous revendiquons l'arrêt de l'abattage et l'engagement de la part de la commune de faire établir des examens phytosanitaires et d'informer les habitants en mairie et in situ d'éventuels abattages prévus. Cela n'a pas été entendu comme l'on a pu constater après les derniers (?) abattages qui

(Suite page 2)

mini sommaire



- **Les week-ends citoyens** page 3
- **Une action, une école, De Loos à Safané** page 4
- **Que se trame-t-il à propos du train ?** page 5
- **Les fenêtres qui parlent à Loos cette année ?** page 7



Le jardin côté rue du Maréchal Foch

(Suite de la page 1)

laissent apparaître l'ancien jardin comme un chantier de construction de piste d'atterrissage en plein centre ville.

Quels gâchis économique et écologique

Est ce que quelqu'un en mairie ou dans le fameux bureau d'études « Horizons » dans la Somme s'est soucié de la quantité d'oxygène que génèrent ces arbres en diminuant la quantité de CO² et de poussières dans l'air et en régulant la température et l'hygrométrie en ville ?

La procédure d'attribution du marché laisse soupçonner en tout cas que l'architecte paysagiste n'a jamais vu le centre ville de Loos avec son manque accablant d'arbres, mais qu'il s'est contenté de lire les éloges de M. Cassard, adjoint à l'environnement. Il faut dire que personne non plus à la Mairie n'a pensé à signaler à l'architecte qu'aucun arbre ne pouvait être abattu sans autorisation des Architectes des Bâtiments de France. Le jardin est proche du Beffroi classé monument historique.

Ce projet mégalomane reflète bien l'attitude de la municipalité et le respect qu'elle porte envers des citoyens (administrés est peut être le mot qui convient mieux). Qui a besoin d'allées de plus de 4 mètres de large dans un parc de 1600 m²? Qui sont les commerçants qui



Le cercle des marronniers disparus...

selon la mairie ont été consultés et ayant réclamé des places de stationnement supplémentaires. Des membres actifs de l'union des commerçants ont déclaré ne jamais avoir été consultés à ce sujet et un certain nombre d'entre eux sait que les meilleurs clients du commerce de proximité viennent à pied ou en vélo. Au lieu d'aménager une vraie aire de jeux en centre ville, adaptée au nombre d'enfants pour des jeux créatifs et épanouissants, on se contente du strict mini-



mum en se référant à un habitant voisin du parc qui s'est exprimé être gêné par le bruit des enfants jouant. Pour rappel le parc jouxte une école maternelle et une école primaire.

Décidément au Beffroi on entend ce que l'on veut entendre mais en aucun cas la voix des quelques 500 habitants qui se sont exprimés contre l'abattage massif et pour un vrai dialogue entre les citoyens et la municipalité.

A l'opposé de toute ambition écologique est aussi le choix des végétaux qui « remplaceront » les arbres abattus: ainsi on trouve un joyeux méli-mélo d'essences d'origine variées pendant que d'autres villes de la communauté urbaine ont fait le choix de planter des essences locales, mieux adaptées aux conditions climatiques, au sol et favorable à la faune locale, ce qui impliquera moins d'arrosage et d'utilisation de pesticides et d'engrais à long terme.

Anja Schmid

Et ça continue !

Action menée en catimini le mardi 23 janvier et jeudi 26 janvier, sans affichage ni information à la population, troncs évacués et les souches camouflés immédiatement.

Abattage d'au moins 6 arbres en bordure de la rue Wasquez-Lalo dont un bel hêtre, un marronnier, un robinier, un érable et un tilleul afin de réaliser un parking de 9 places. Ces abattages étaient prévus et notre opposition n'y a rien changé. Nous constatons que la mairie en a profité pour en abattre d'autres (cf photos).

Abattage des 7 cerisiers à fleur du coté de l'église, dont 6 étaient supposés malades par les services techniques, notre demande d'analyse phytosanitaire n'a eu aucun echo.

Nous dénonçons le mépris de la mairie pour les 500 signataires de la pétition qui demandaient l'arrêt des abattages.

Nous notons que la mairie persiste et signe quant à sa volonté d'abattre des arbres sains et de réduire les espaces verts en faveur de place de stationnement pour voitures.



Les arbres abattus coté église et rue Wasquez-Lalo



Les week-ends citoyens

Cette action a été co-organisée par l'AHPSO, écoLOOs et Repousser les Murs. Dès samedi matin, trois stands ont été installés sur la ville de Loos dans les quartiers des Oliveaux, Clemenceau et Schuman. Le but était de sensibiliser les habitants sur le vote et l'inscription sur les listes électorales. Dans un premier temps, les personnes répondaient à un questionnaire rédigé par les membres du collectif. Il nous permettait d'avoir une approche des citoyens et de leurs préoccupations.

Samedi 2 décembre en début d'après-midi, nous rejoignons la Maison Régionale de l'Immigration à Lille, siège de la CRI (Coordination Régionale de l'Immigration) avec laquelle nous nous étions associés pour organiser ces journées citoyennes. De Lille, partaient les différentes caravanes qui allaient silloner les quartiers d'une vingtaine de villes du Nord-Pas de Calais avec pour objectif de mobiliser la population à la démarche citoyenne du vote.

La caravane citoyenne et concert



Un cortège de plusieurs voitures se déplaça dans l'ensemble de la ville de Loos en interpellant la population et l'incitant à se mobiliser pour s'inscrire sur les listes électorales et aller voter.

En début de soirée, un concert a été organisé au pied de la tour Kennedy avec la participation de groupes de rap locaux : Liste Rouge, La Mentale, Larshuma, DJ Fish. De nombreux Loosois participèrent à cet événement.

Dimanche 3 décembre, le collectif loosois s'est remis au travail en continuant la campagne d'information auprès de la population rencontrée au marché et également auprès de nombreux jeunes lors d'un match de football au stade d'Ennequin.

Ce week-end citoyen a permis de toucher nombre d'habitants qui n'étaient pas inscrits sur les listes électorales et de les encourager à faire la démarche. Un rendez-vous avait été fixé le samedi suivant en Mairie pour une inscription collective.

À la mairie



Le samedi 9 décembre à 10 heures, une vingtaine de jeunes étaient présents à la Mairie pour s'inscrire ou vérifier leurs inscriptions sur les listes électorales. D'autres avaient fait la démarche dans la semaine à la Mairie annexe des Oliveaux.

Mohamed Kidari

Pourquoi voter ?



Autre temps fort le samedi 9 décembre : le forum citoyen de 14 heures à 19 heures à la salle Trinité des Oliveaux gracieusement prêtée par la paroisse (et nous les remercions pour leur soutien) était organisée en présence du président de la CRI (Coordination Régionale de l'Immigration), d'un sociologue, des associations : MRAP (Mouvement contre le Racisme et pour l'Amitié entre les Peuples), du Comité les Sans Papiers 59, des Francas et également des militants, de syndicalistes, d'élus de différents partis politiques autour de la question du vote.

Luc Hossepied, journaliste, animait le débat et a engagé les jeunes présents à s'exprimer. Ils ont parlé de leurs difficultés à être entendus des politiques mais en général étaient bien conscients de l'importance de la participation au vote.

Musique !

La soirée s'est terminée en musique avec le groupe de reggae Yellow Moon avec tout de même un bémol puisque sans qu'ils soient invités, des CRS s'étaient mobilisés à l'extérieur (4 fourgons pour quelle menace, quel trouble ?) et ont apostrophé quelques jeunes et membres du collectif...

Ces deux week-ends présentaient « une première » à Loos et notre collectif souhaite poursuivre en organisant d'autres manifestations, d'autres débats citoyens sur des thèmes que l'on retrouve souvent dans les questionnaires récoltés lors du 1^{er} week-end : le logement, l'emploi, la discrimination...

Contacts ☎ 06 25 44 77 33
☎ 03 20 07 52 88

Courriel : voteloos@nordnet.fr



sur le site écoLOOs :
<http://ecoloos.free.fr>

Contacts logement

- APU Vieux-Lille
☎ 03 20 15 04 96 — Lille
- ATD Quart Monde Loos
30 rue René Delfolly — Loos
- DAL ☎ 03 20 14 35 12 ou
03 20 30 89 30
- CNL Fédération du Nord
☎ 03 20 07 06 58 — Lille

FAITES VOUS
ENTENDRE,
VOTEZ



Le logement... la galère !

Ce fut le thème du 2^{ème} débat citoyen organisé aux Oliveaux dans la salle du café le Concorde animé par Luc Hossepied.

Sujet central de ce débat : la situation du logement social avec de nombreux témoignages des habitants expriment la « galère » : difficultés pour les jeunes qui veulent quitter le logement familial, d'obtenir une attribution dans le quartier, et obligation de se retrouver à Lille Sud en application de la loi sur le peuplement par Partenord Habitat, des délais d'attente à Haubourdin qui peuvent aller en moyenne jusqu'à 5 ans, selon les représentants de la CNL (Confédération Nationale du Logement) présents dans la salle, des travaux dans les appartements qui s'éternisent sans que le bailleur ne répercute les nuisances sur le montant du loyer.. des appartements libres ... non attribués.... Bref beaucoup de situations qui relatent des dysfonctionnements, et même la discrimination qui est évoquée dans la décision d'attribution du bailleur.



Un chiffre tombe, il n'y a jamais eu autant de familles en situation d'expulsion : 2000 personnes selon le DAL (Droit au Logement) dans notre région... avec des préfets et des maires qui hésitent à utiliser leurs moyens de réquisition.

Les associations présentes, dont ATD quart-monde insistent sur la nécessité de construire du logement très social pour prendre en compte la précarisation de beaucoup de familles.

L'inaccessibilité des prix du parc privé, provoque un report de la demande sur le logement social et les listes d'attente grossissent. L'offre est devenue inadaptée aux besoins et l'accès à la propriété est impossible pour les ménages à revenu modeste. La maison Borloo à 100 000 euros ne prend pas en compte l'acquisition du terrain...

S'organiser

La loi sur le droit au logement opposable ne pourra être appliquée sans la construction de logements sociaux et très sociaux, ce qui suppose d'abord que l'Etat impose l'application de la loi SRU sur l'obligation des mairies à construire dans leur commune 20 % de logements sociaux. L'APU (Atelier Populaire d'Urbanisme Vieux-Lille) insiste bien sur le fait de ne pas rester seul et de s'unir. Les associations présentes ont encouragé et conseillé les habitants à s'organiser de façon collective pour faire appliquer leurs droits.

Danièle Mercier

Des informations seront données régulièrement pour annoncer les prochains débats.

Une action, une école, De Loos à Safané

Le projet humanitaire au Burkina-Faso a démarré en 2003, avec la participation de vingt cinq jeunes, pour aboutir à la construction d'une classe supplémentaire dans le village de Nana au Burkina Faso. Cette action se voulait humanitaire et ponctuelle.

Un groupe de onze jeunes s'est rendu en Afrique en juillet 2004 pour participer au chantier de construction de la classe et à l'aménagement des locaux. Cette première étape a marqué les esprits qui a suscité l'envie chez certains membres du groupe de continuer et a amené de nouvelles recrues à nous rejoindre en janvier 2005.

On continue...

Suite au bilan du premier voyage, nous avons décliné de nouvelles perspectives : nous voulons contribuer au développement local et durable sur le territoire de Safané et Nana dans les domaines de l'éducation, de la formation, des nouvelles technologies, de l'agriculture vivrière, de l'alphabétisation, la prévention sida et de l'excision.

On s'organise...

Pour cela nous avons constitué un groupe pour participer à un nouveau chantier jeune. Dans le cadre de la coopération décentralisée, un appel à projet a été lancé par le ministère des affaires étrangères afin de créer une dynamique d'action de développement de commune à commune entre les pays Nord-Sud.

Nous avons décidé de répondre à cet appel en préparant le montage du dossier avec nos partenaires Sud, une subvention à hauteur de 15.000 € a été obtenue.

La création d'un comité de pilotage a été indispensable au bon déroulement des actions menées sur place et pour la définition de nouveaux axes de travail à venir. Depuis le démarrage du projet, les habitants sont activement impliqués dans les décisions et la déclinaison des différentes étapes et notamment la construction du logement de fonction (prochaine étape).

Des actes

En effet, depuis l'ouverture de la classe supplémentaire (octobre 2004), un enseignant est affecté sans logement. Le comité de pilotage a décidé de mettre la priorité sur la construction du logement de fonction. Autour de cet objectif, quatorze jeunes sont mobilisés afin de le réaliser. Depuis janvier 2005, une nouvelle campagne d'autofinancement a été lancée : vente de tee shirt à l'effigie du projet, buvette, braderie...

Aussi, des nouvelles demandes de fonds publics et privés ont été sollicitées, pour lesquelles nous avons obtenues la totalité 25.000 € : Ministères des affaires étrangères, Conseil Régional, Préfecture du Nord, Solidarité Laïque, ...

Douze jeunes sont partis au Burkina Faso du 27 février au 14 mars 2007, pour participer au chantier de construction du logement de fonction, bilan de l'action prévue en juin 2007.

Zorha Haddou

Contacts

☎ 06 25 44 77 33

☎ 06 84 39 03 56

✉ Courriel : moh59120@hotmail.fr



Classe de CP 1 de 57 enfants (construction réalisée en juillet 2004) - photo réalisée en mars 2007



Chantier du logement de fonction réalisé en mars 2007

AHPSC vos papiers !

A.H.P.S.C.: Association des Habitants Pour la Solidarité et la Culture. Association de loi 1901, créée depuis le 25 octobre 2005.

Les actions

- Mise en place d'une pétition le 6 novembre 2005 suite à la non titularisation d'une animatrice du service jeunesse de la ville de Loos (plus de 800 signatures).
- Organisation d'une Manifestation (le 13 novembre 2005) de soutien à l'animatrice licenciée et revendication autour des discriminations à l'emploi, au logement, la formation.
- Prise en charge du projet « Une Action- Une Ecole de Loos à Safané », par l'association en janvier 2006 (article ci-contre).
- Action citoyennes (article page 3).

Nos partenaires

Les Francas du Nord, écolOOs, Repousser les murs, la CRI, Maison Folie de Wazemmes, Mairie de Lille, Conseil Régional, Ministères des Affaires Etrangères, Fasild, Solidarité Laïque, Jeunesse plein Air, Préfecture du Nord...

Les actions réalisés avec la subvention de 15.000 €

- Le départ à Safané de deux personnes en mars 2006.
- La constitution d'un comité de pilotage regroupant tous les acteurs du projet (l'AJAS, BENGADI, l'association des Parents d'élèves, le corps enseignant, l'inspecteur, l'académique, les Préfets de Kona et de Safané, les Francas du Nord et l'AHPSC).
- L'acheminement de 4 ordinateurs, 4 imprimantes et cartouches d'encre.
- L'électrification de l'ensemble du site scolaire (4 classes et 3 logements de fonction).
- L'achat des ouvrages scolaires pour l'ensemble des élèves (200 enfants) plus des fournitures scolaires basiques.
- L'électrification du siège de l'AJAS, ce qui permet à l'association de s'autofinancer (rechargement de téléphone portable).
- Le financement de l'instruction des dossiers pour la réalisation de deux puits forage auprès de la Direction Générale de l'hydraulique.

Que se trame-t-il à propos du train ?

Il est bien évident qu'il est de plus en plus difficile de circuler dans la ville et pour rejoindre le lieu de son travail, l'école pour les enfants, les lieux de loisirs... Des solutions bien simples pour les courtes distances existent: la marche à pied, le vélo, le covoiturage... et c'est bien meilleur pour la santé! Pour les distances plus importantes le transport en commun est la meilleure solution. Mais il reste beaucoup de progrès à faire... Le bus est souvent bondé, immobilisé au milieu de voitures arrêtées avec en moyenne un ou deux passagers...

Hors de ces considérations générales il nous faut des transports en communs variés, réguliers et économes; le tram-train pourrait être une solution.

Qu'est ce que le tram-train ?

C'est un tramway qui peut circuler à la fois sur des voies urbaines et sur des voies de chemin de fer classiques: en ville il s'insère dans le réseau de voiries plutôt sur des voies en site propre (c'est à dire voie réservée au tram). Hors de la ville il utilise les voies ferrées.

Les avantages sont énormes: d'ordre économique, moins de circulation de voitures, meilleure accessibilité à l'agglomération lilloise et lutte contre le réchauffement climatique.

Le tram-train existe déjà

En Allemagne plusieurs villes possèdent des lignes de tram-train depuis les années soixante! en France plusieurs projets sont à l'étude.

Les véhicules: ils feraient 35 m de long (le tramway Lille Roubaix Tourcoing fait 26 m), et transporteraient entre 200 et 250 personnes ou bien plus si plusieurs rames sont accouplées.

Et sur la métropole lilloise

L'étude a été réalisée entre 2001 et 2003 sous l'impulsion des élus verts du conseil régional. Les partenaires sont la Région, Lille métropole, la SNCF et l'Etat.

Un réseau étendu est envisagé et la fréquence de desserte peut être en heure de pointe tous les dix minutes.

Loos à ronger... (attendons 2015...)

Pour la traversée de Loos les travaux envisagés sont importants et il faut aussi envisager le regain d'activité du transports de marchandises, les solutions sont à la hauteur: une troisième voie ferrée, passerelles pour piéton et des passages souterrains pour voitures.

L'étude avance, la décision n'est pas encore prise, il serait temps que les élus se prononcent, restent aux élus verts à les convaincre avant les prochaines élections municipales...

Jean-Luc Munro

Les lignes prévues

- Lille- Don - Lens (via Loos)
- Lille-Comines par Saint André
- Lille- Ascq- Orchies

Le premier tram-train français pour une liaison de banlieue à banlieue reliant Bondy à Aulnay-sous-Bois en région parisienne depuis octobre 2006.



Réaménagement de la place du marché de Loos

Vous avez peut-être entendu parler du projet concernant la place Winston Churchill. La place de l'actuel marché devant la gare. En dépit de l'intérêt général que constitue cet endroit seulement certains riverains ont été conviés à une réunion d'information qui s'est tenue au théâtre du square. Nous avons donc sollicité un regard sur le dossier et obtenu un rendez-vous avec le directeur des services techniques de la mairie.

Le projet consiste dans l'aménagement d'une partie de la friche Danel en un parking d'environ 80 places dont seulement une partie deviendra marché le dimanche (nous déplorons ce choix favorisant l'utilisation de la voiture en ville). Le bâtiment de transformateur existant sera agrandi pour y installer des sanitaires ainsi que des emplacements pour des conteneurs à ordures.

Une partie de l'actuelle place sera vendue à un promoteur privé pour donner une vraie façade à la place là où aujourd'hui deux pignons la limitent. Nous espérons que la mairie puisse imposer un projet de construction écologique, procédé qui s'impose aujourd'hui à l'heure de la lutte contre le changement climatique et qui donnera enfin un premier exemple sur la commune.

Avec satisfaction nous avons constaté que la rue du Colonel d'Ornano devient une rue à contresens cyclable. Nous avons demandé l'installation d'arceaux pour le stationnement de vélos à proximité du marché et de la gare.



Le projet inclut la plantation de nombreux arbres et haies ce que nous saluons. Nous regrettons cependant que le choix de plantes soit peu varié et ne favorise pas les plantes locales. Il est encore temps pour la mairie d'imposer ces changements auprès du cabinet d'architectes-paysagistes (cabinet Empreinte à Roubaix).

Anja Smid

Les Façades végétalisées

En 1994 l'association « Chantier nature » à Lille a mis en place un programme baptisé « Verdissons nos murs », adopté et repris depuis par de nombreuses villes de la communauté urbaine.

Cette opération a pour objectif d'initier l'installation de plantes grimpantes en façade de maisons et ceci pour des raisons écologiques et esthétiques : pour la biodiversité en ville, puis pour ses effets d'isolation thermique et acoustique des maisons, ainsi que les effets de régulation du climat et la lutte contre la pollution de l'air.

En effet le feuillage évite en été le réchauffement des murs par le soleil et le reflet de cette chaleur emmagasinée pendant la nuit. En hiver on continue de profiter des plantes en choisissant pour les façades exposées sud des plantes à feuillage caduc qui permettent le réchauffement des murs par le soleil hivernal et

du côté Est et Nord des plantes à feuillage persistant, la couche d'air entre le feuillage et le mur constituant une isolation thermique.

Ce manteau de verdure constitue un habitat pour de nombreux oiseaux permettant de lutter contre des insectes indésirables.

Dans le cadre du programme « verdissons nos murs », la commune se charge de la création de la fosse de plantation et de la bordure, l'habitant achète les plantes et se charge de leur entretien.

Pas de dangers pour les murs

Bien que la ville de Loos ne participe pas et ne juge pas utile d'y adhérer, vous pouvez l'appliquer chez vous et sans autorisation sur les façades arrières et côté rue si vous n'empiétez pas sur des sols publics ou appartenant à autrui. Sachez que les plantes grimpantes ne détériorent pas des façades en bon état et qu'elles ne

sont pas la cause d'éventuels problèmes d'humidité des murs bien au contraire. Elles protègent les murs des écarts de température et des excès d'eau car l'eau de pluie ruisselle sur le manteau de feuillage et les racines absorbent l'eau du sol au pied du mur.

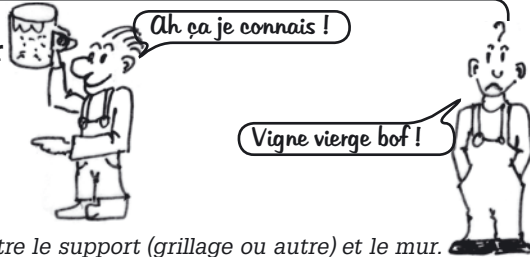
On choisit les plantes en fonction de l'exposition (soleil, ombre), du feuillage (caduc, persistant), du fait qu'elles nécessitent ou non un support pour grimper et éventuellement pour leur floraison ou leurs fruits (kiwi, fruitiers en espalier).

Ainsi on choisira pour des façades ouest et surtout sud des plantes caduques comme des vignes vierges (*Parthenocissus tricuspidata* et *P. quinquefolia*), l'hortensia grimpant (*Hydrangea petiolaris*) ou la glycine (*Wisteria sinensis*), pour les façades nord et est des plantes à feuillage persistant comme le lierre (*Hédera helix*) ou le chèvrefeuille (*Lonicera henrii*).

A. S.

Plantes nécessitant un support pour grimper

- Clematis variétés - Clématite
- Humulus lupulus - Houblon
- Lonicera variétés - Chèvrefeuille
- Wistéria sinensis - Glycine



Pensez à assurer une distance entre le support (grillage ou autre) et le mur.

Plantes capables d'escalader les murs sans aide

- Hédera helix — Lierre
- Hortensia paniculata – Hortensia grimpant
- Parthenocissus tricuspidata et quinquefolia – Vigne vierge

Pour plus d'information vous pouvez contacter :

Mairie de Lille Direction Parcs et Jardins
1 rue d'Armentières
59 000 LILLE ☎ 03.28.36.13.50.

assos à Loos

LIBRES, MALGRE LES BARREAUX

C'est le titre d'un texte collectif que les détenus du centre de détention de Loos avaient écrit dans le cadre d'un atelier d'écriture... et que des habitants de Loos avaient bien voulu accrocher à leur fenêtre. Finalement ce titre résume à lui seul toute la problématique de la prison : comment garder la personne détenue dans la « Cité » au sens premier du terme malgré l'enfermement ? Il faudrait que la peine ne soit que la privation de liberté, puisque c'est précisément la définition de la prison, mais rien d'autre. Autrement dit que le détenu ne soit pas un citoyen au rabais, qu'il garde des droits, dans le cadre de sa détention, pour qu'il puisse un jour, une fois sa peine terminée, revenir dans « la Cité ».

Malheureusement, la prison et ceux qui y « résident » constituent un monde invisible, et d'ailleurs, les nouvelles prisons se construisent « dans les champs », loin de la Cité, pour être moins « visibles ».

Pour que le regard des citoyens qui sont « dehors » croisent ceux qui sont « dedans », il faut essayer de rendre présent le détenu dans la « Cité ». Au mois d'Avril dernier, les fenêtres qui parlent l'ont permis, et savoir que leurs textes pouvaient être lus par les habitants fut pour ceux qui les avaient écrits une façon d'être « visibles », malgré les barreaux.

En prison, les journaux, la télé, servent de lien avec « dehors », les détenus « voient » le monde à travers ces médias, tous ne sont pas privés de leur droit de vote par leur peine et ils restent donc électeurs, leur inscription peut se faire sur les listes électorales dans la commune de Loos et par ce geste, ils restent aussi des citoyens, malgré les barreaux...

Danièle Mercier



Textes écrits par un détenu et mise en valeur par une création de Gice qui furent exposés chez des habitants.

Les fenêtres qui parlent



Depuis 2004, un groupe d'habitants du quartier d'Ennequin propose « Les fenêtres qui parlent » aux habitants et commerçants de la rue du Général Leclerc et des rues adjacentes.

« Les fenêtres qui parlent » c'est la rencontre entre artistes et habitants pour aboutir à une exposition d'oeuvres aux fenêtres dans un quartier. Cet événement est né en 2002 d'un collectif d'associations d'habitants: le groupe Réso Asso Métro. Partie du constat d'une « habitude » des gens du Nord d'utiliser souvent sa fenêtre pour accrocher une affiche, exposer un bibelot, l'idée fut de transformer les fenêtres en mini-galeries d'art visibles de la rue. En 2006 à Loos dans notre quartier pas loin de 100 fenêtres « ont parlé ».

Pendant trois semaines, « les fenêtres qui parlent » changent le quotidien des rues, suscitant la curiosité des



Un danseuse de Malo Cie à l'inauguration des fenêtres qui parlent en 2005.

Le super buffet sur le thème de la nature organisé par L'IMPRO.

passants, leurs questions. C'est aussi l'occasion de rencontres: entre habitants et artistes, entre voisins lors de moments fort sympathiques: balade en vélo pour découvrir les fenêtres de son quartier mais aussi celui du quartier voisin qui participait pour la 1^{re} fois, repas pris en commun chez le Collectif Métalu, fête de vernissage avec déambulation accompagnée d'une fanfare et d'interventions surprises d'habitants dans les fenêtres qui cette fois s'ouvraient pour une chanson, pour la lecture d'un poème, pour l'interprétation d'un morceau de musique. C'est également ça le sens des « fenêtres qui parlent » celui de pouvoir éveiller chez chacun d'entre nous l'envie d'avoir son mot à dire, pour certains c'était aussi l'occasion d'exposer leur création à leur fenêtre pour la première fois.

Tranche de vie

Chaque année, des artistes s'expriment sur un thème choisi et différent selon les quartiers. En 2006 à Loos, le thème choisi était « tranches de vie ». Le projet était également de faire parler des citoyens qui

sont souvent peu entendus. Aussi, pour la première fois, grâce à l'association « Repousser les murs » (association loossoise pour l'accompagnement des détenus), des détenus de la prison de Loos ont participé par leurs textes qui furent exposés chez quelques habitants. Ce fut pour eux l'opportunité de participer à cet événement hors des murs de la prison, mais aussi l'occasion d'une rencontre à la bibliothèque du centre de documentation de la prison et d'échanges entre artistes et habitants intéressés par la démarche. Ces textes forts de leur vérité quotidienne ont été choisis et mis en valeur par cinq artistes régionaux chacun avec leur expression personnelle et leur propre sensibilité. Ces œuvres furent exposées chez les habitants pendant toute la durée des « fenêtres qui parlent ». Les échanges ont pu également se poursuivre: des expos ont été organisées à l'intérieur de la prison et l'on souhaite que les contacts puissent continuer d'exister...

Depuis également deux années, des résidents du Foyer IME des Cattelaines



d'Haubourdin participent à l'évènement en présentant une oeuvre collective créée lors d'ateliers animé par une professeur d'art plastique qui les aide à leur réalisation. L'IMPRO des Papillons Blancs de Villeneuve d'Ascq nous concocte et nous offre chaque année un « super » goûter le jour du vernissage.

Tout ça pour dire qu'au delà de la découverte de créations d'art accrochées aux fenêtres, il se passe quelquefois quelque chose entre les gens, que les fenêtres qui parlent sont prétexte à mieux se connaître...

Cette année, le collectif fait une pause. S'ils ne participent pas aux fenêtres qui parlent 2007, nous vous incitons à aller voir ce qui se passe dans les autres quartiers de la métropole lilloise du 17 mars au 9 avril. site réseau

Martine Douay

Site des fenêtres : <http://www.lesfenetresquiparlent.org>

Agenda écolOOs

● **Dimanche 1^{er} avril 2007 à 15 heures :**

La balade articycle, visite des fenêtres des quartiers Vauban et Wazemmes à Lille en vélo ou autres objets à roues et forces musculaires avec les « PédalOOs ».

Inauguration de la mosaïque contemporaine de Gérard Troël. Goûter-apéro avec la Fanfare Brut. Départ devant la mairie de Loos.

● **Repas de clôture des fenêtres chez les Métalus à Loos** (c'est pas parce qu'on a pas commencé qu'on ne va pas finir !), repas « auberge espagnole », la date n'est pas encore déterminée*.

● **Atelier Vélos avec l'ADAV** (Association pour le Droit au Vélo) la date n'est pas encore déterminée*.

● **Les débats citoyens**
Le 3^e : « Aux urnes citoyens »
Avec l'AHPSC et Repousser les murs
Mercredi 18 avril 2007

*En préparation, infos prochainement sur le suite.

Vous voulez participer à notre association, connaître notre prochaine réunion, adhérer...

☎ 03 20 07 52 88

Site écolOOs :

<http://ecoloos.free.fr>



La feuille d'écolOOs N° 3 - Printemps 2007

Participation aux frais : 0,5 €
Journal saisonnier de



association loi 1901
64, rue du Général Leclerc
59120 LOOS

☎ 03 20 07 52 88
Courriel : <ecoloos@nordnet.fr>

Directeur de publication : Jean-Luc MUNRO
Dépôt légal en cours
Impression sur papier recyclé par nos soins
Ce journal attend vos réactions, votre participation.

Marc de café

Pour réduire vos déchets et donner un coup de pouce aux plantes de votre jardin, notamment aux rosiers, ne jetez plus vos filtres à café à la poubelle mais composez les ou incorporez le marc directement dans la terre. C'est un engrais stimulant, précieux et gratuit.

Les feuilles de thé conviennent pour les plantes de terre de bruyère comme des hortensias, azalées et autres rhododendrons.



La carte de vœux à laquelle vous avez échappé

Le nouveau Logoos de loos



En premier plan le beffroi d'inspiration flamande qui symbolise bien le bourguemestre (bourguemaster en langage internet) enfermé dans sa tour d'ivoire (y'voit rien y'entend rien !), on remarque bien que deux fils électriques, le plus et le moins partent du beffroi mais ils ne sont pas branchés, en arrière plan constatons bien ensemble, avec un peu d'imagination, des restes des trois croissants rouges passés au broyeur, à moins que ça soit les marronniers du jardin public...

Buvez l'eau de Loos

Depuis octobre 2006 la société des Eaux du Nord distribue une eau moins calcaire, Elle est pompée dans le champ captant d'Emmerin et traitée dans la nouvelle station près de l'épie de Soil à Loos

Pour respecter les nouvelles normes européennes, l'eau est plus douce, c'est pour nos installations sanitaires; et comporte aussi beaucoup moins de nickel; c'est bon pour notre santé.

Alors nous n'avons plus le genevieve à Loos, buvons la nouvelle cuvée de "L'eau de Loos" et cela évitera d'acheter des bouteilles en plastique.

Mais vérifiez que votre eau ne passe pas du plomb, le changement des tuyaux en plomb n'est pas terminer malgré les obligations législatives, et vérifiez aussi votre installation après le compteur.

Auto partage près de chez nous

Depuis le 7 Février l'autopartage est devenu possible à Lille. Ce dispositif simple et facile d'accès permet aux usagers d'utiliser rapidement et à un prix avantageux un véhicule sans la procédure souvent longue de la location.

En effet la société coopérative Lilas installée au 55, Bd de la Liberté met 16 véhicules à disposition dans 9 stations réparties dans les principaux quartiers Lillois. L'utilisateur après avoir payé les frais d'inscription (15 euros maxi) et une adhésion mensuelle de 5 euros peut aller chercher un véhicule réservé par internet ou téléphone à l'aide d'une carte personnelle 7 jours sur 7 et à toute heure. Il le restitue aussi facilement.

Une opportunité rêvée et facile d'usage pour tous ceux et celles qui se déplacent habituellement à vélo, à pied ou avec les transports en commun mais qui ont occasionnellement besoin d'une voiture.

Plus d'info sur :

<http://www.lilas-autopartage.com/>
et au 03 20 740 740.

Les OGM, on n'aime pas !

Le numéro précédent de l'écho de Loos était consacré en grande partie aux OGM, avec à la conférence que nous avons organisé (vous pouvez le retrouver sur le site).

Une très grande majorité des français sont contre les OGM, pourtant on essaye bien de nous les imposer.

Ici dans la région, les «essais» en plein champ de pomme de terre près d'Arras et dans l'Aisne ont été refusés, sûrement grâce à une mobilisation rapide des écologistes.

Mais il reste treize autres « essais » autorisés en France. Aux armes citoyens faucheurs.

Là-bas à la tête du gouvernement, c'est le coup de force de Villepin. C'est par simple décret que le gouvernement s'apprête à régulariser la culture commerciale du maïs génétiquement modifié, qui pourrait couvrir 50 000 hectares cette année.

À la trappe, le projet de loi sur la culture en plein champ des OGM ; escamoté, le débat devant l'Assemblée nationale ! C'est par décret, à la sauvette et dans l'urgence, que le gouvernement s'apprête à combler le vide juridique qui prévaut depuis plus de quatre ans en la matière. La France aurait déjà dû encadrer ces cultures depuis fin 2002 à la demande de l'Europe (source l'hebdomadaire Politis)

Fête du printemps à Métalu

21 & 22 avril 2007

Association METALU
4 rue Jules Ferry
59120 LOOS

